

(294) 墨脱湍蛙 *Amolops medogensis*, Li et Rao, 2005 (图 857—图 858, 图版 V: 6)

Amolops medogensis Li et Rao, 2005, in Zhao, Rao, Lü and Dong, 2005, Sichuan Jour. Zool. 24(3): 251—252. Type locality: Yarang of Medog Co., Xizang, China; 707m. Holotype: (SYNU)04 II 6217, adult male, SVL 95mm, by original designation.

鉴别特征 本种与西域湍蛙 *Amolops marmoratus* (Blyth)相近, 但本种体型大, 无背侧褶; 吻棱不平行; 鼓膜小而圆, 直径约为眼径的 1/3, 第三指吸盘约为鼓膜直径的 2 倍; 雄蛙无外声囊。

形态 依据原始文献西藏墨脱(1 雄, 4 雌)标本。

成体: 体型大, 雄蛙体长 95mm, 雌蛙体长 92.6mm 左右。头较高, 吻长大于眼径, 吻棱圆, 鼻孔在吻棱下方, 距吻端较近; 鼓膜小而圆、较明显, 横径为眼径的 1/3, 距眼后角约一个鼓膜直径。

前肢粗壮; 指细长, 第四指略短于第三指, 比第二指长, 第一指最短, 其吸盘最小; 指长顺序为 3, 4, 2, 1; 指端有吸盘, 各吸盘均具边缘沟; 第三指吸盘宽为鼓膜直径的 2 倍; 指间无蹼。后肢长, 前伸贴体时胫跗关节达吻端前后, 股部短于胫部, 左、右跟部重叠颇多; 趾间全蹼, 趾吸盘小于指吸盘, 均有边缘沟。

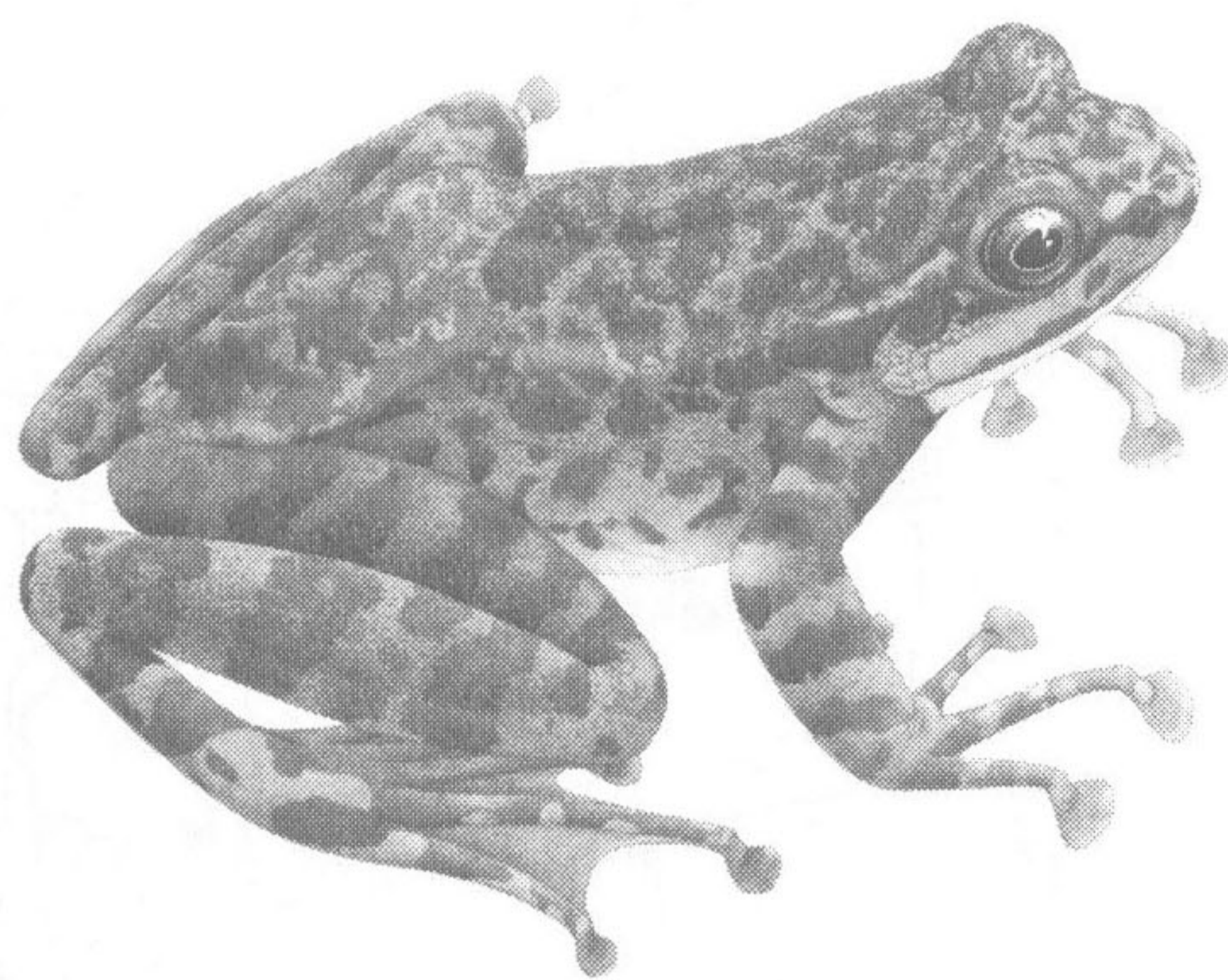


图 857 墨脱湍蛙 *Amolops medogensis* Li et Rao, ♂, 西藏墨脱

体和四肢背面皮肤光滑, 有细小痣粒; 无背侧褶; 体侧上部有痣粒, 下部较光滑; 鼓膜下方和后下方小疣粒密集; 跗足部皮肤较光滑。

生活时背面颜色和斑纹变异大, 体背面和体侧为橄榄绿色有褐色斑纹, 或为深棕色有黄绿色细小斑点, 一般体侧斑纹较大而稀疏, 瞳孔椭圆形呈黑色, 虹彩黄绿色有褐色小点, 颌缘后部为黄绿色; 四肢各部背面均有横纹, 其横纹为深棕色与黄绿色或橄榄绿色与褐色相间, 股部和胫部各约有 6 条, 其他部位 3—4 条; 股后部斑纹较少, 趾间蹼为棕色。

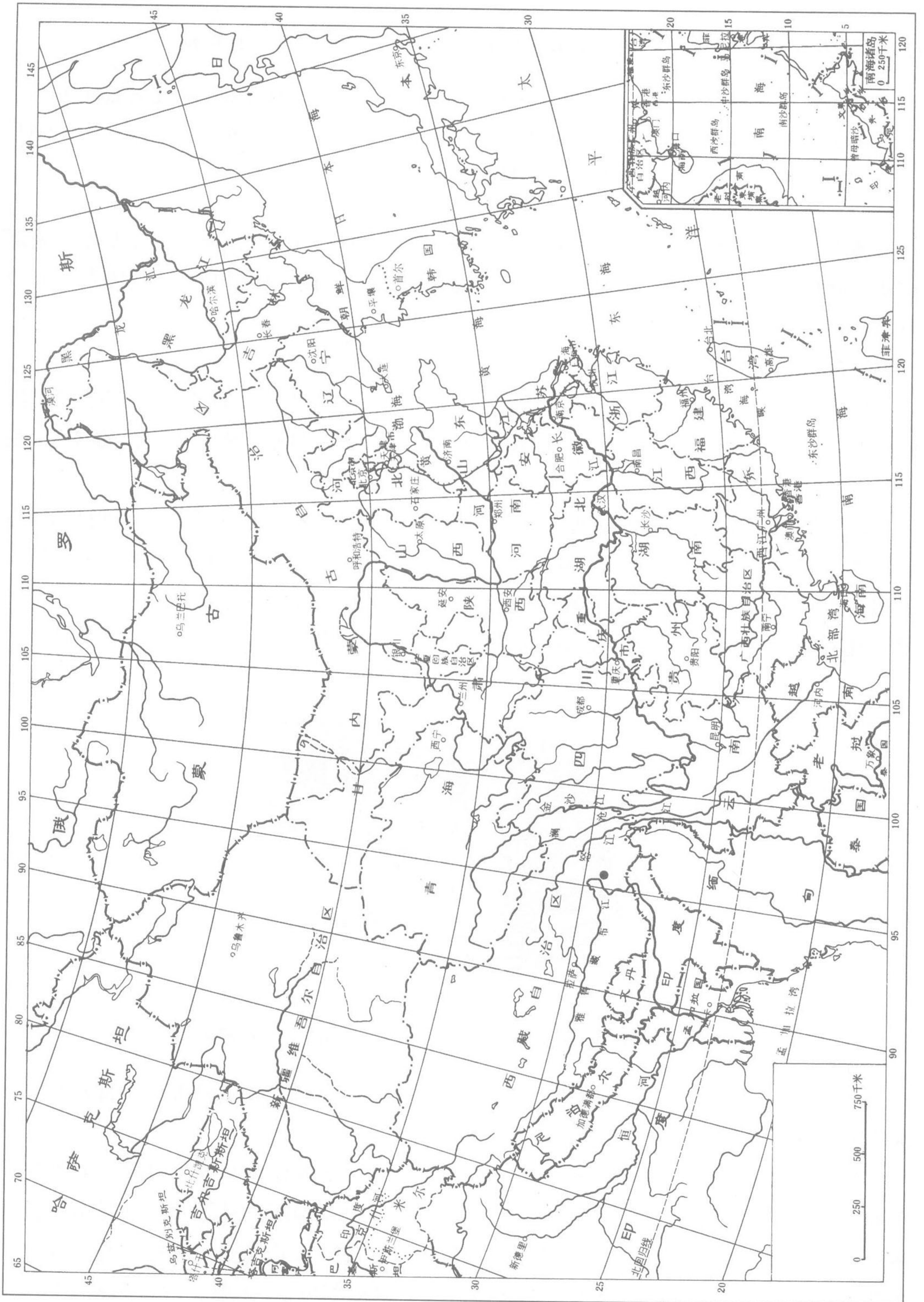


图 858 墨脱湍蛙 *Amolops medogensis* Li et Rao 分布图

第二性征：无外声囊；雄蛙第一指有婚垫。

生物学资料 该蛙栖息在西藏墨脱马尼翁和亚让海拔 767m 左右的山溪瀑布下的岩石上。

地理分布 西藏(墨脱)。

(295) 沙巴湍蛙 *Amolops chapaensis* (Bourret, 1937) (图 859—图 860, 图版 VII: 3, 4)

Rhacophorus buergeri chapaensis Bourret, 1937, Annexe Bull. Gen. Inst. Publique. Hanoi, 1937(4): 44—46. Type locality: Chapa, Tonkin, Vietnam. Syntypes: LZUH B. 184—185(now MNHNP 1948.150—151, Guibé, 1950 “1948”); MNHNP 1948.150(formerly LUZH B.184), ♂, SVL 73.5mm, designated lectotype by Dubois, 1986, Alytes, 5: 51.

Amolops chapaensis: Dubois, 1986, Alytes, Paris, 5: 51; Fei, 1999, Atlas Amph. China, Zhengzhou, : 240.

Amolops macrorhynchus Yang, 1987, Herpetologica, 43: 96. Type locality: Dawei Mountain, Hekou Co., Yunnan Prov., China; 1700m. Holotype: (KIZ)77I0201, ♂, SVL 80.7mm, by original designation. Synonymy by Dubois, 1992: 339.

Amolops (Amolops) chapaensis: Dubois, 1992, Bull. Mems. Soc. Linn., Lyon, 61(10): 321.

鉴别特征 本种与西域湍蛙 *Amolops marmoratus* 很相近。沙巴湍蛙体型大，雄蛙超过 80mm，雌蛙超过 90mm；吻长长于眼径。

形态 依据原始文献和杨大同(1991)描述。

成体：雄蛙体长 81mm，雌蛙体长 92mm 左右，其他部位量度数据见表 515。头顶平，头长大于头宽；吻突出于下唇，从鼻孔到吻端和眼前角的距离相等；吻棱明显，左、右几乎平行；颊面垂直；眼径短于吻长，鼓膜小而圆，大约为眼径的 2/5，鼓膜到眼后角的距离为鼓膜直径的 70%，眼后头部两侧略膨大。犁骨齿强，呈 2 斜行，其间距为齿列长的 1/2；舌呈梨形，后端缺刻深。

前肢粗壮；指细长，第四指略短于第三指，但长于第二指，第一指最短；指端膨大成大吸盘，吸盘均具边缘沟；第一指吸盘最小，且具沟，外侧 2 指吸盘为鼓膜直径的 1.4 倍，第二指吸盘大于鼓膜；指间无蹼，指外侧具缘膜；关节下瘤小而显；外侧 3 指有长椭圆形指基下瘤；外掌突不甚清晰。后肢较细长，足略比胫短；趾间全蹼，趾吸盘小于指吸盘，有边缘沟；第五趾略长于第三趾；有窄长的关节下瘤；内蹼突窄长，不甚明显，无外蹼突。

背面皮肤光滑；无背侧褶；颞褶明显，体侧具颗粒疣；咽、胸部皮肤光滑；后腹部、肛孔周围及腿部有疣粒。

生活时背部黑褐色或绿黄色；体背面有暗绿色斑纹或为褐色斑纹；腹面黄白色，咽、胸部浅褐色斑密集，腹部和四肢腹面浅褐色斑较稀少；股和胫部背面有黑褐色横斑；趾蹼浅褐色。